



รายงานภาวะเศรษฐกิจการเกษตร จังหวัดเพชรบูรณ์

ภาวะเศรษฐกิจการเกษตรปี 2566 และแนวโน้มปี 2567 จังหวัดเพชรบูรณ์

ROAE Outlook

ภาวะเศรษฐกิจการเกษตร

	หน้า
1. ภาพรวมเศรษฐกิจจังหวัดเพชรบูรณ์	2
2. ปัจจัยที่เกี่ยวข้องกับการผลิตภาคเกษตร	2
2.1 สถานการณ์น้ำ	
2.2 ราคาน้ำมัน	
2.3 ปัจจัยอื่นๆ ที่ส่งผลกระทบต่อ	
3. เครื่องชี้ทางด้านเศรษฐกิจการเกษตร	4
4. ภาวะเศรษฐกิจการเกษตรปี 2566	5
สาขาพืช	
สาขาปศุสัตว์	
สาขาประมง	
สาขาบริการทางการเกษตร	
สาขาป่าไม้	
5. แนวโน้มเศรษฐกิจการเกษตรปี 2567	10
สาขาพืช	
สาขาปศุสัตว์	
สาขาประมง	
สาขาบริการทางการเกษตร	
สาขาป่าไม้	
ตารางที่ 1 อัตราการเติบโตของผลิตภัณฑ์	11
มวลรวมภาคเกษตร	
ตารางที่ 2 ผลผลิตสินค้าเกษตรที่สำคัญ	12
(ปีปฏิทิน)	
ตารางที่ 3 ราคาสินค้าเกษตรที่เกษตรกร	12
ขายได้	

ภาวะเศรษฐกิจการเกษตร ปี 2566 ขยายตัวร้อยละ 0.3 เมื่อเทียบกับปีที่ผ่านมา โดยสาขาพืชขยายตัวร้อยละ 0.1 สาขาปศุสัตว์ขยายตัวร้อยละ 1.0 สาขาประมงขยายตัวร้อยละ 6.2 สาขาบริการทางการเกษตรขยายตัวร้อยละ 0.5 และสาขาป่าไม้ขยายตัวร้อยละ 0.2 โดยมีปัจจัยสำคัญที่ส่งผลกระทบต่อภาคเกษตร ได้แก่ สถานการณ์น้ำและสภาพอากาศที่เอื้ออำนวยต่อการผลิต ราคาสินค้าเกษตรที่สำคัญอยู่ในเกณฑ์ดี รวมทั้งการขับเคลื่อนนโยบายภาคเกษตรอย่างเป็นรูปธรรมและต่อเนื่อง ส่งผลให้ดัชนีผลผลิตสินค้าเกษตรปี 2566 เพิ่มขึ้นร้อยละ 2.0 เมื่อเทียบกับปีที่ผ่านมา เป็นผลมาจากปริมาณการผลิตที่เพิ่มขึ้นของสาขาพืช ซึ่งเป็นสาขาหลักในการขับเคลื่อนภาคเกษตร ได้แก่ อ้อยโรงงาน ข้าวโพดเลี้ยงสัตว์ และข้าวนาปรังเพิ่มขึ้นร้อยละ 10.9 2.8 และ 2.7 ตามลำดับ ขณะที่ดัชนีราคาสินค้าเกษตรเพิ่มขึ้นร้อยละ 8.2 ส่งผลให้ดัชนีรายได้เกษตรกรเพิ่มขึ้นร้อยละ 10.4

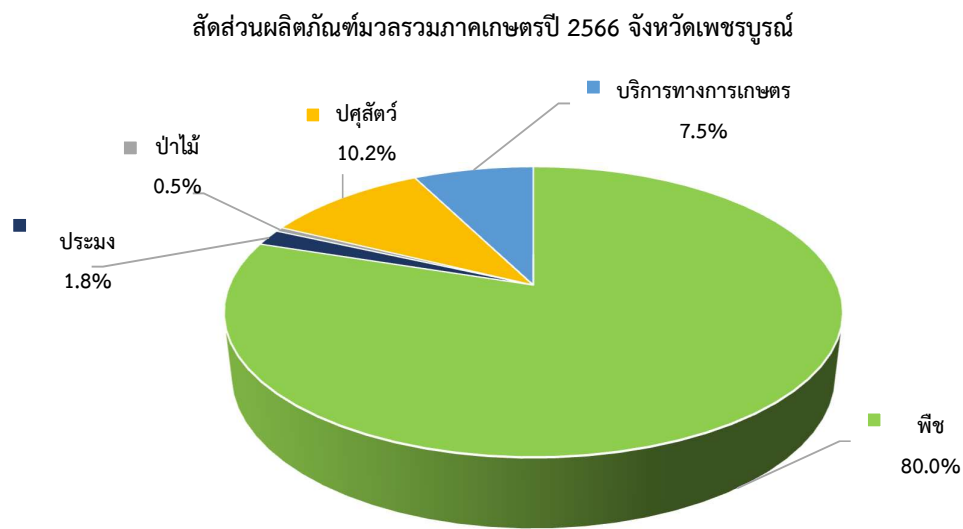
แนวโน้มภาวะเศรษฐกิจการเกษตรปี 2567 คาดว่าจะหดตัวอยู่ในช่วงร้อยละ (-1.0) – 0.0 เมื่อเทียบกับปีที่ผ่านมา โดยสาขาพืชหดตัวอยู่ในช่วงร้อยละ (-1.1) – (-0.1) สาขาปศุสัตว์ขยายตัวอยู่ในช่วงร้อยละ (-0.4) – 0.6 สาขาประมงหดตัวอยู่ในช่วงร้อยละ (-1.7) – (-0.7) สาขาบริการทางการเกษตรหดตัวอยู่ในช่วงร้อยละ (-0.6) – 0.4 และสาขาป่าไม้ขยายตัวอยู่ในช่วงร้อยละ (-0.3) – 0.7 ซึ่งปัจจัยสำคัญที่จะส่งผลกระทบต่อภาคเกษตร ได้แก่ ปริมาณน้ำไม่เพียงพอต่อการผลิตทั้งพืชและประมง นอกจากนี้ ยังมีปัจจัยสำคัญที่จะส่งผลกระทบต่อภาคเกษตร ได้แก่ การดำเนินนโยบายและมาตรการของภาครัฐที่มุ่งใจให้เกษตรกรดำเนินการผลิตสินค้าเกษตรอย่างต่อเนื่อง อาทิ การบริหารจัดการน้ำทั้งระบบ โครงการยกระดับเกษตรกรแปลงใหญ่ด้วยเกษตรสมัยใหม่และเชื่อมโยงตลาด การพัฒนาศักยภาพเกษตรกรและสถาบันเกษตรกร ตลาดนำการผลิต โครงการประกันรายได้ และมาตรการช่วยเหลือเกษตรกร



1. ภาพรวมเศรษฐกิจจังหวัดเพชรบูรณ์

ผลิตภัณฑ์จังหวัด ณ ราคาประจำปี ของจังหวัดเพชรบูรณ์ ปี 2564 มีมูลค่า 80,199 ล้านบาท ประกอบด้วย ภาคเกษตรมูลค่า 27,148 ล้านบาท และภาคนอกเกษตรมูลค่า 53,051 ล้านบาท โดยมีสาขาเกษตรกรรม ลำสัตว์ และป่าไม้ และสาขาประมงเป็นสาขาการผลิตหลักในการขับเคลื่อนเศรษฐกิจของจังหวัด คิดเป็นสัดส่วนร้อยละ 33.9 รองลงมาคือ สาขาอุตสาหกรรมมีสัดส่วนร้อยละ 12.3 สาขาการขนส่งขายปลีกมีสัดส่วนร้อยละ 12.0 สาขาการศึกษา มีสัดส่วนร้อยละ 9.5 สาขาการบริหารราชการป้องกันประเทศ และการประกันสังคมภาคบังคับมีสัดส่วนร้อยละ 7.0 และสาขาอื่น ๆ มีสัดส่วนรวมกัน ร้อยละ 25.3

โครงสร้างการผลิตทางการเกษตรที่สำคัญของจังหวัดเพชรบูรณ์ ปี 2566 ได้แก่ สาขาพืช ซึ่งมีสัดส่วนมากที่สุดร้อยละ 80.0 ของผลิตภัณฑ์จังหวัดภาคเกษตร หรือ GPP ภาคเกษตร รองลงมา คือ สาขาปศุสัตว์ สาขาบริการทางการเกษตร สาขาประมง และสาขาป่าไม้ คิดเป็นร้อยละ 10.2 7.5 1.8 และ 0.5 ตามลำดับ

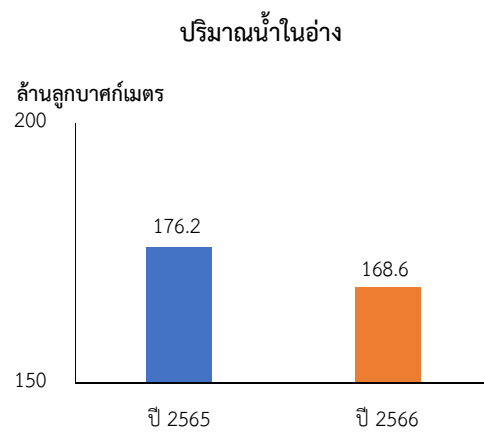


ที่มา : สำนักงานเศรษฐกิจการเกษตรที่ 12

2. ปัจจัยที่เกี่ยวข้องกับการผลิตภาคเกษตร

2.1 สถานการณ์น้ำ

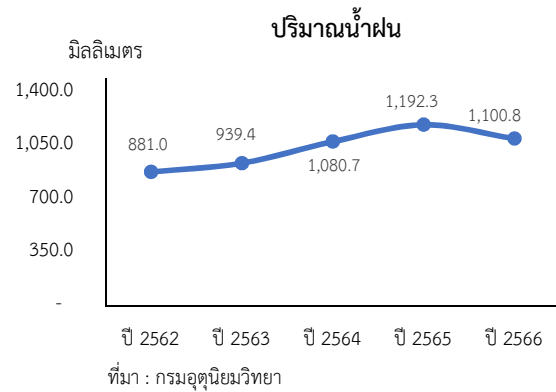
❖ ปริมาณน้ำในอ่างเก็บน้ำสำคัญของจังหวัดเพชรบูรณ์ ปี 2566 ณ วันที่ 1 มกราคม 2566 มีปริมาตรเท่ากับ 168.6 ล้านลูกบาศก์เมตร ลดลงจากปีที่ผ่านมา ซึ่งมีปริมาตรเท่ากับ 176.2 ล้านลูกบาศก์เมตร หรือลดลงร้อยละ 4.3



ที่มา : กรมชลประทาน

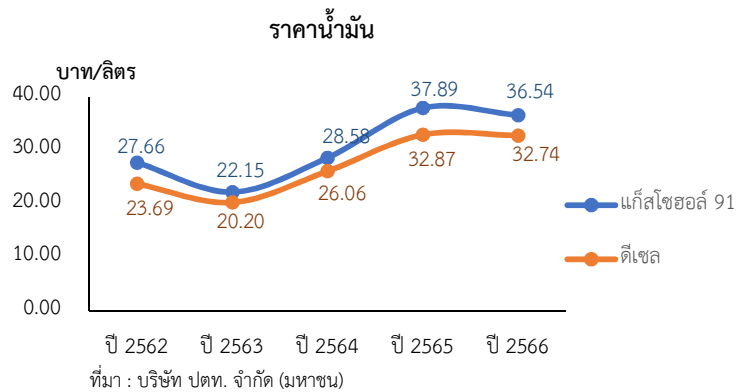


❖ ปริมาณน้ำฝนในจังหวัดเพชรบูรณ์ ปี 2566 มีปริมาณ 1,101.8 มิลลิเมตร ลดลงจากปีที่ผ่านมา ซึ่งมีปริมาณ 1,192.3 มิลลิเมตร หรือลดลงร้อยละ 7.7 ส่วนจำนวนวันฝนตก มีจำนวน 111 วัน ลดลงจากปีที่ผ่านมา ซึ่งอยู่ที่ 129 วัน หรือลดลงร้อยละ 14.0



2.2 ราคาน้ำมัน

ปี 2566 ราคาน้ำมันแก๊สโซฮอล์ 91 ของจังหวัดเพชรบูรณ์ เฉลี่ยอยู่ที่ 36.54 บาทต่อลิตร ลดลงร้อยละ 3.6 จากปีที่ผ่านมา ซึ่งอยู่ที่ 37.89 บาทต่อลิตร ขณะที่ราคาน้ำมันดีเซล เฉลี่ยอยู่ที่ 32.74 บาทต่อลิตร ลดลงร้อยละ 0.4 จากปีที่ผ่านมา ซึ่งอยู่ที่ 32.87 บาทต่อลิตร เนื่องจากราคาน้ำมันดิบตลาดโลกปรับตัวลดลง ส่งผลให้ราคาน้ำมันภายในประเทศปรับตัวตาม



2.3 ปัจจัยอื่นๆ ที่ส่งผลกระทบต่อ

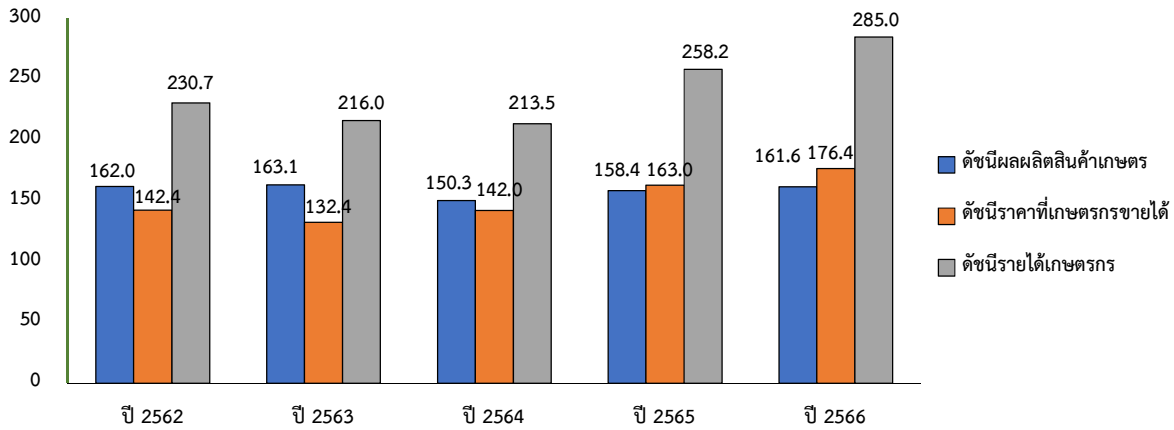
- สถานการณ์น้ำและสภาพอากาศเอื้ออำนวยต่อการผลิตภาคเกษตร และไม่ประสบปัญหาภัยแล้งรุนแรงเช่นเดียวกับปีที่ผ่านมา
- สถานการณ์ราคาสินค้าเกษตรที่สำคัญหลายชนิดอยู่ในเกณฑ์ดี จูงใจให้เกษตรกรขยายการผลิต
- การขับเคลื่อนนโยบายภาคเกษตรภายใต้นโยบายตลาดนำการผลิตอย่างต่อเนื่อง การพัฒนาโครงสร้างพื้นฐานด้านการเกษตร รวมทั้งมาตรการช่วยเหลือต่างๆ ส่งผลดีต่อการผลิตทางการเกษตร อาทิ การส่งเสริมอาชีพเกษตรกรทั้งด้านการใช้เทคโนโลยีในการผลิต และใช้ปัจจัยการผลิตอย่างเหมาะสม เพื่อลดต้นทุนการผลิต การเฝ้าระวังโรคพืชและสัตว์ การบริหารจัดการน้ำ และให้ความช่วยเหลือแก่เกษตรกรที่ประสบภัยพิบัติ การยกระดับสินค้าเกษตรให้มีคุณภาพมาตรฐาน และบริหารจัดการสินค้าให้สอดคล้องกับความต้องการของตลาด รวมถึงการขยายช่องทางการตลาดทั้งออนไลน์และออฟไลน์ ทำให้เกษตรกรสามารถทำการผลิตได้ต่อเนื่องและมีช่องทางในการจำหน่ายสินค้าเกษตรมากขึ้น
- ความกังวลเกี่ยวกับการระบาดของโรคสัตว์ทั้งภายในประเทศและประเทศเพื่อนบ้าน ทำให้เกษตรกรบางส่วนชะลอการเลี้ยงหรือลดปริมาณการเลี้ยงลง
- ราคาปัจจัยการผลิตที่สูงขึ้น ปุ๋ยเคมี สารกำจัดศัตรูพืช และวัตถุดิบ อาหารสัตว์ ส่งผลให้ต้นทุนการผลิตสินค้าเกษตรสูงขึ้น



3. เครื่องชี้ภาวะเศรษฐกิจการเกษตร จังหวัดเพชรบูรณ์

3.1 ดัชนีผลผลิตสินค้าเกษตร ปี 2566 อยู่ที่ระดับ 161.6 เพิ่มขึ้นร้อยละ 2.0 จากปีที่ผ่านมา ซึ่งอยู่ที่ระดับ 158.4 ส่วนดัชนีราคา
ที่เกษตรกรกรขายได้อยู่ที่ระดับ 176.4 เพิ่มขึ้นร้อยละ 8.2 จากปีที่ผ่านมา ซึ่งอยู่ที่ระดับ 163.0 ส่งผลให้ดัชนีรายได้เกษตรกรอยู่ที่ระดับ
285.0 เพิ่มขึ้นร้อยละ 10.4 จากปีที่ผ่านมา ซึ่งอยู่ที่ระดับ 258.2

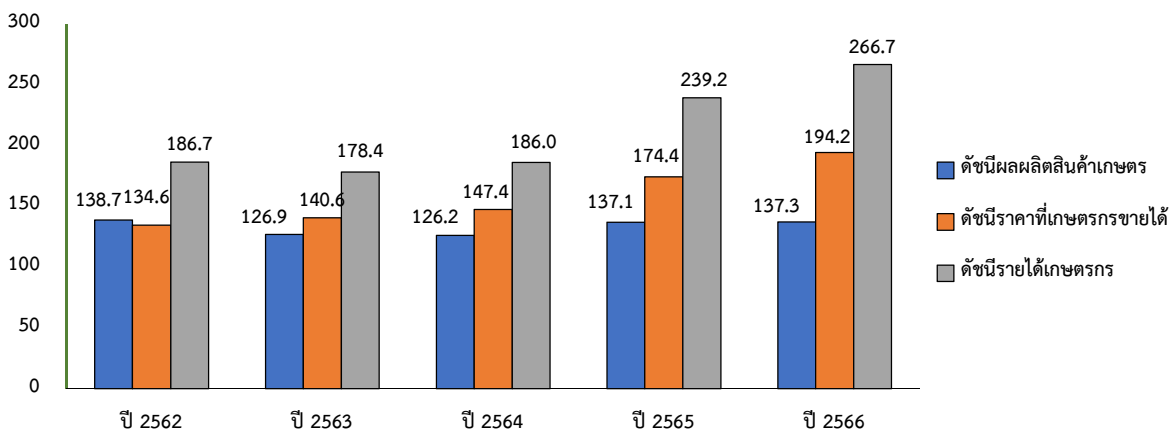
ดัชนีผลผลิตสินค้าเกษตร ดัชนีราคาที่เกษตรกรกรขายได้ และดัชนีรายได้เกษตรกร



ที่มา: สำนักงานเศรษฐกิจการเกษตรที่ 12

3.2 ดัชนีผลผลิตสาขาพืช ปี 2566 อยู่ที่ระดับ 137.3 เพิ่มขึ้นร้อยละ 0.1 จากปีที่ผ่านมา ซึ่งอยู่ที่ระดับ 137.1 ส่วนดัชนีราคา
สินค้าพืชที่เกษตรกรกรขายได้อยู่ที่ระดับ 194.2 เพิ่มขึ้นร้อยละ 11.4 จากปีที่ผ่านมา ซึ่งอยู่ที่ระดับ 174.4 ส่งผลให้ดัชนีรายได้เกษตรกร
สาขาพืชอยู่ที่ระดับ 266.7 หรือเพิ่มขึ้นร้อยละ 11.5 จากปีที่ผ่านมา ซึ่งอยู่ที่ระดับ 239.2

ดัชนีผลผลิตสินค้าเกษตร ดัชนีราคาที่เกษตรกรกรขายได้ และดัชนีรายได้เกษตรกร สาขาพืช

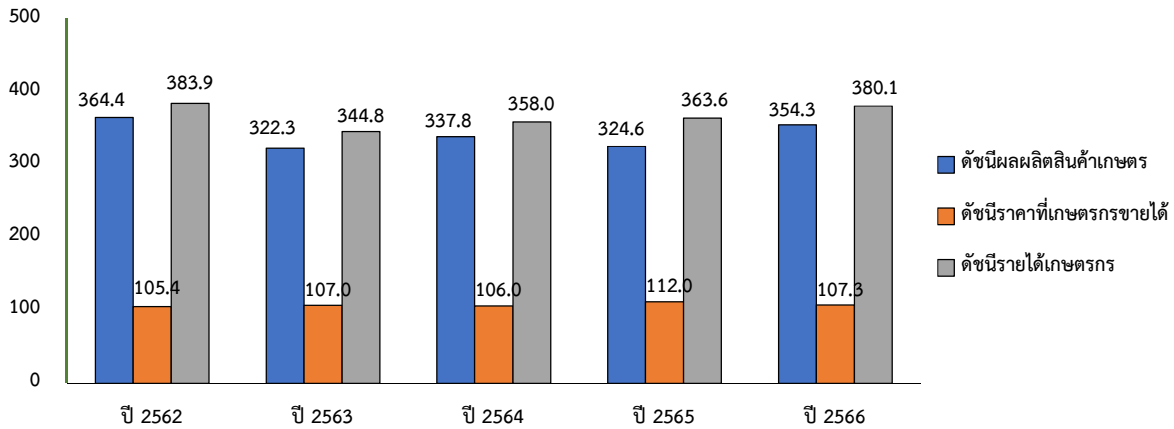


ที่มา: สำนักงานเศรษฐกิจการเกษตรที่ 12

3.3 ดัชนีผลผลิตสาขาปศุสัตว์ ปี 2566 อยู่ที่ระดับ 354.3 เพิ่มขึ้นร้อยละ 9.1 จากปีที่ผ่านมา ซึ่งอยู่ที่ระดับ 324.6 ส่วนดัชนีราคา
สินค้าปศุสัตว์ที่เกษตรกรกรขายได้อยู่ที่ระดับ 107.3 ลดลงร้อยละ 4.2 จากปีที่ผ่านมา ซึ่งอยู่ที่ระดับ 112.0 ส่งผลให้ดัชนีรายได้เกษตรกร
สาขาปศุสัตว์อยู่ที่ระดับ 380.1 เพิ่มขึ้นร้อยละ 4.5 จากปีที่ผ่านมา ซึ่งอยู่ที่ระดับ 363.6



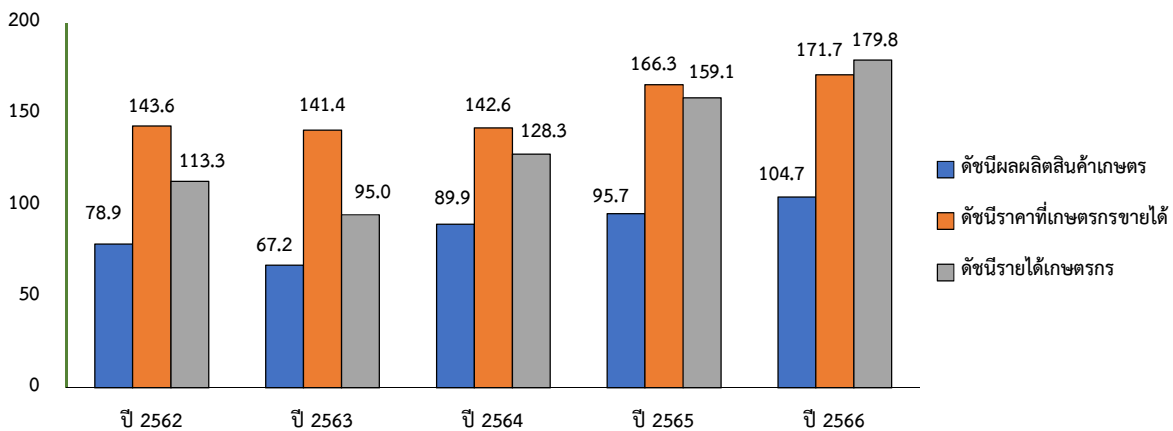
ดัชนีผลผลิตสินค้าเกษตร ดัชนีราคาที่เกษตรกรขายได้ และดัชนีรายได้เกษตรกร สาขาปศุสัตว์



ที่มา: สำนักงานเศรษฐกิจการเกษตรที่ 12

3.4 ดัชนีผลผลิตสาขาประมง ปี 2566 อยู่ที่ระดับ 104.7 เพิ่มขึ้นร้อยละ 9.4 จากปีที่ผ่านมา ซึ่งอยู่ที่ระดับ 95.7 ส่วนดัชนีราคาสินค้าประมงที่เกษตรกรขายได้เฉลี่ยอยู่ที่ระดับ 171.7 เพิ่มขึ้นร้อยละ 3.2 จากปีที่ผ่านมา ซึ่งอยู่ที่ระดับ 166.3 ส่งผลให้ดัชนีรายได้เกษตรกรสาขาประมง อยู่ที่ระดับ 179.8 เพิ่มขึ้นร้อยละ 13.0 จากปีที่ผ่านมา ซึ่งอยู่ที่ระดับ 159.1

ดัชนีผลผลิตสินค้าเกษตร ดัชนีราคาที่เกษตรกรขายได้ และดัชนีรายได้เกษตรกร สาขาประมง



ที่มา: สำนักงานเศรษฐกิจการเกษตรที่ 12

4. ภาวะเศรษฐกิจการเกษตรปี 2566

ภาวะเศรษฐกิจการเกษตรของจังหวัดเพชรบูรณ์ ปี 2566 ขยายตัวร้อยละ 0.3 เมื่อเทียบกับปีที่ผ่านมา เนื่องจากมีปัจจัยสำคัญที่ส่งผลกระทบต่อภาคเกษตร ได้แก่ สถานการณ์น้ำที่มีปริมาณเพียงพอต่อการเพาะปลูก และสภาพอากาศที่เอื้ออำนวยต่อการผลิต ราคาสินค้าเกษตรที่สำคัญอยู่ในเกณฑ์ดีจึงใจให้เกษตรกรขยายการผลิต การดำเนินนโยบายและมาตรการภาครัฐด้านการส่งเสริม สนับสนุนให้ความช่วยเหลือเกษตรกร แม้ว่าจะมีปัจจัยเสี่ยงจากภาวะเศรษฐกิจภาพรวมชะลอตัว และโรคระบาดทั้งด้านพืชและปศุสัตว์ก็ตาม โดยสาขาพืช สาขาปศุสัตว์ สาขาประมง สาขาบริการทางการเกษตร และสาขาป่าไม้มีการขยายตัว รายละเอียดยุติในแต่ละสาขา มีดังนี้

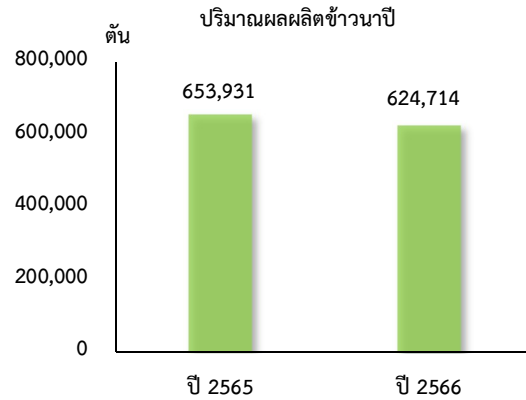


4.1 สาขาพืช ปี 2566 ขยายตัวร้อยละ 0.1 เมื่อเทียบกับปีที่ผ่านมา โดยผลผลิตพืชที่เพิ่มขึ้น ได้แก่ อ้อยโรงงาน ข้าวโพดเลี้ยงสัตว์ ข้าวนาปรัง

❖ **ข้าวนาปี**

ภาวะการผลิต

ผลผลิตข้าวนาปี ปี 2566 เท่ากับ 624,714 ตัน ลดลงจากปีที่ผ่านมา ซึ่งมีผลผลิต 653,931 ตัน หรือลดลงร้อยละ 4.5 เนื่องจากมีปริมาณน้ำฝนไม่เพียงพอในช่วงของการเพาะปลูก ประกอบกับฝนทิ้งช่วง ส่งผลให้ผลผลิตลดลง



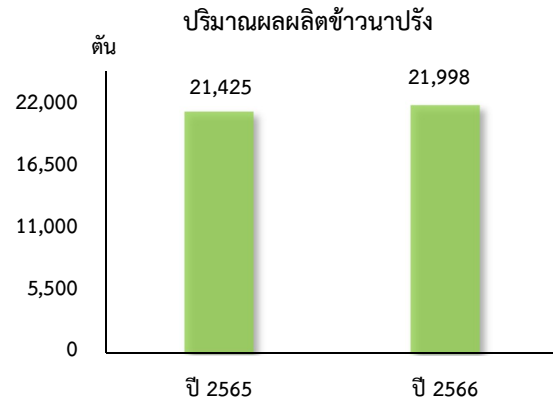
ที่มา: 2565 ศูนย์สารสนเทศการเกษตร

2566 ประมาณการโดย สำนักงานเศรษฐกิจการเกษตรที่ 12

❖ **ข้าวนาปรัง**

ภาวะการผลิต

ผลผลิตข้าวนาปรัง ปี 2566 เท่ากับ 21,998 ตัน เพิ่มขึ้นจากปีที่ผ่านมา ซึ่งมีผลผลิต 21,425 ตัน หรือเพิ่มขึ้นร้อยละ 2.7 เนื่องจากปริมาณน้ำเพียงพอ เกษตรกรเพิ่มพื้นที่เพาะปลูกและสภาพอากาศที่เอื้ออำนวยต่อการเจริญเติบโตของต้นข้าว ส่งผลให้ผลผลิตต่อไร่เพิ่มขึ้น



ที่มา: 2565 ศูนย์สารสนเทศการเกษตร

2566 ประมาณการโดย สำนักงานเศรษฐกิจการเกษตรที่ 12

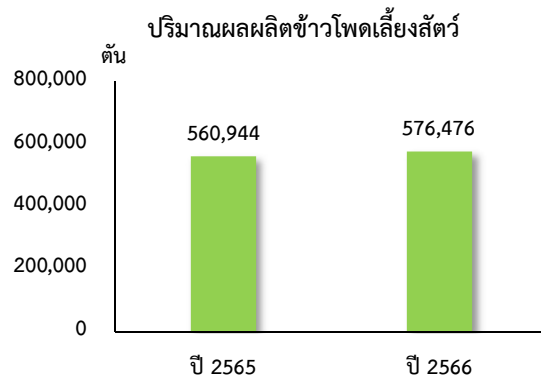
ระดับราคา

ปี 2566 ราคาข้าวเปลือกเจ้าที่เกษตรกรขายได้ ความชื้น 14-15% เฉลี่ยตันละ 10,390 บาท เพิ่มขึ้นจากปีที่ผ่านมา ซึ่งมีราคาเฉลี่ยตันละ 8,622 บาท หรือเพิ่มขึ้นร้อยละ 20.5 เนื่องจากราคาปรับตัวตามความต้องการของตลาด

❖ **ข้าวโพดเลี้ยงสัตว์**

ภาวะการผลิต

ผลผลิตข้าวโพดเลี้ยงสัตว์ ปี 2566 เท่ากับ 576,476 ตัน เพิ่มขึ้นจากปีที่ผ่านมา ซึ่งมีผลผลิต 560,944 ตัน หรือเพิ่มขึ้นร้อยละ 2.8 เนื่องจากสภาพอากาศเอื้ออำนวย และปริมาณน้ำฝนมีความเหมาะสมตั้งแต่ช่วงต้นปี และเพียงพอต่อการเพาะปลูก ประกอบกับราคาที่เกษตรกรขายได้อยู่ในเกณฑ์ดี จากความต้องการของตลาดที่มีอย่างต่อเนื่อง โดยเฉพาะอุตสาหกรรมการผลิตอาหารสัตว์



ที่มา: 2565 ศูนย์สารสนเทศการเกษตร

2566 ประมาณการโดย สำนักงานเศรษฐกิจการเกษตรที่ 12



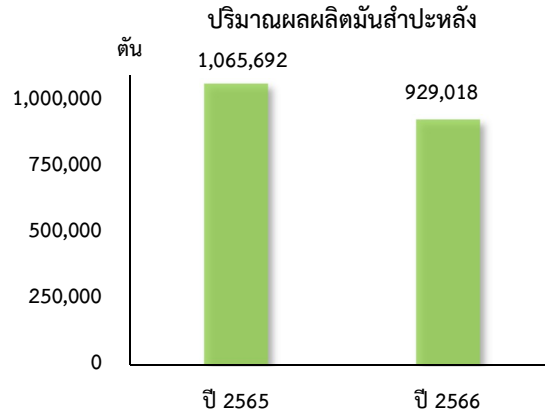
ระดับราคา

ปี 2566 ราคาข้าวโพดเลี้ยงสัตว์ที่เกษตรกรขายได้ ความชื้นไม่เกิน 14.5% เฉลี่ยกิโลกรัมละ 10.23 บาท เพิ่มขึ้นจากปีที่ผ่านมา ซึ่งมีราคาเฉลี่ยกิโลกรัมละ 9.78 บาท หรือเพิ่มขึ้นร้อยละ 4.6 เนื่องจากความต้องการใช้ในอุตสาหกรรมอาหารสัตว์เพิ่มขึ้น รวมทั้งภาครัฐดำเนินโครงการประกันรายได้อย่างต่อเนื่อง ส่งผลให้ราคาข้าวโพดเลี้ยงสัตว์ปรับตัวเพิ่มขึ้น

❖ มันสำปะหลัง

ภาวะการผลิต

ผลผลิตมันสำปะหลัง ปี 2566 เท่ากับ 929,018 ตัน ลดลงจากปีที่ผ่านมา ซึ่งมีผลผลิต 1,065,692 ตัน หรือลดลงร้อยละ 12.8 เนื่องจากสภาพอากาศไม่เอื้ออำนวย มีสถานการณ์เอลนีโญ ช่วงปลายปี 2565 ส่งผลให้ผลผลิตลดลง



ที่มา: 2565 ศูนย์สารสนเทศการเกษตร
2566 ประมาณการโดย สำนักงานเศรษฐกิจการเกษตรที่ 12

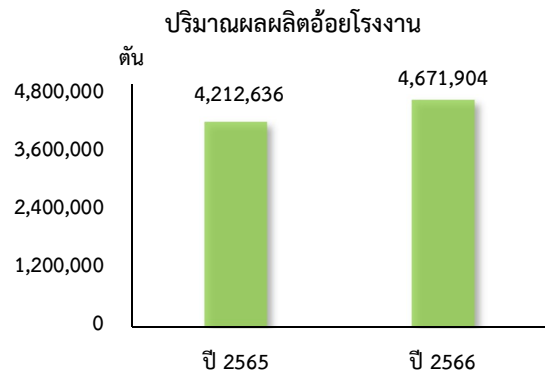
ระดับราคา

ปี 2566 ราคาหัวมันสำปะหลังสดคละที่เกษตรกรขายได้ เฉลี่ยกิโลกรัมละ 2.79 บาท เพิ่มขึ้นจากปีที่ผ่านมา ซึ่งมีราคาเฉลี่ยกิโลกรัมละ 2.41 บาท หรือเพิ่มขึ้นร้อยละ 15.8 เนื่องจากตลาดมีความต้องการในอุตสาหกรรมอย่างต่อเนื่อง อาทิ อุตสาหกรรมอาหาร เครื่องดื่ม และเอทานอล ราคาที่เกษตรกรขายได้จึงปรับตัวเพิ่มขึ้น

❖ อ้อยโรงงาน

ภาวะการผลิต

ผลผลิตอ้อยโรงงาน ปี 2566 เท่ากับ 4,671,904 ตัน เพิ่มขึ้นจากปีที่ผ่านมา ซึ่งมีผลผลิต 4,212,636 ตัน หรือเพิ่มขึ้นร้อยละ 10.9 เนื่องจากปริมาณน้ำฝนเพียงพอในช่วงเจริญเติบโต ประกอบกับราคาดี จูงใจให้เกษตรกรเพิ่มพื้นที่เพาะปลูก ส่งผลให้ผลผลิตเพิ่มขึ้น



ที่มา: สำนักงานคณะกรรมการอ้อยและน้ำตาลทราย

ระดับราคา

ปี 2566 ราคาอ้อยโรงงานที่เกษตรกรขายได้ เฉลี่ยตันละ 1,020 บาท ลดลงจากปีที่ผ่านมา ซึ่งมีราคาเฉลี่ยตันละ 1,038 บาท หรือลดลงร้อยละ 1.7 เนื่องจากสำนักงานคณะกรรมการอ้อยและน้ำตาลทรายกำหนดให้ราคาอ้อยขั้นต้นฤดูกาลผลิตปี 2565/2566 ลดลงจากปีที่ผ่านมา เพื่อให้สอดคล้องกับสถานการณ์ราคาน้ำตาลทรายดิบในตลาดโลก และต้นทุนการผลิตของเกษตรกร ส่งผลให้ราคาที่เกษตรกรขายได้ปรับตัวลดลงตามไปด้วย

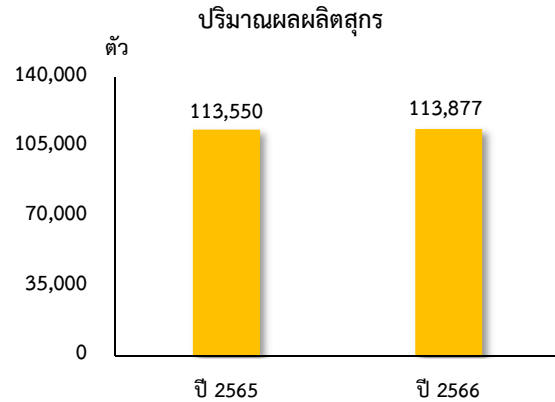


4.2 สาขาปศุสัตว์ ปี 2566 ขยายตัวร้อยละ 1.0 เมื่อเทียบกับปีที่ผ่านมา โดยผลผลิตปศุสัตว์ที่เพิ่มขึ้น ได้แก่ สุกร ไก่เนื้อ และโคเนื้อ

❖ สุกร

ภาวะการผลิต

ผลผลิตสุกร ปี 2566 เท่ากับ 113,877 ตัว เพิ่มขึ้นจากปีที่ผ่านมา ซึ่งมีผลผลิต 113,550 ตัว หรือเพิ่มขึ้นร้อยละ 0.3 เนื่องจากเพื่อรองรับความต้องการบริโภคที่ขยายตัว ประกอบกับภาครัฐมีมาตรการควบคุมป้องกันและเฝ้าระวังโรคระบาดอย่างเข้มงวด ตลาดมีความต้องการเพิ่มขึ้น ส่งผลให้เกษตรกรขยายการผลิตเพื่อรองรับความต้องการบริโภคที่เพิ่มขึ้น



ที่มา: 2565 สำนักงานปศุสัตว์จังหวัด

2566 ประมาณการโดย สำนักงานเศรษฐกิจการเกษตรที่ 12

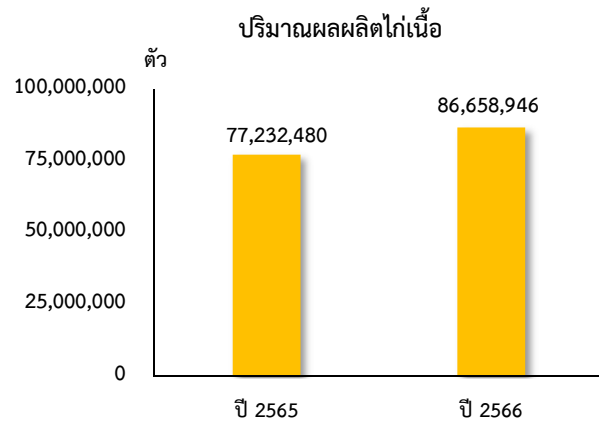
ระดับราคา

ปี 2566 ราคาสุกรที่เกษตรกรขายได้ น้ำหนักต่ำกว่า 100 กิโลกรัม เฉลี่ยกิโลกรัมละ 73.68 บาท ลดลงจากปีที่ผ่านมา ซึ่งมีราคาเฉลี่ยกิโลกรัมละ 93.83 บาท หรือลดลงร้อยละ 21.5 เนื่องจากการนำเข้าสุกรจากต่างประเทศเพิ่มขึ้น ส่งผลให้ราคาสุกรปรับตัวลดลง

❖ ไก่เนื้อ

ภาวะการผลิต

ผลผลิตไก่เนื้อ ปี 2566 เท่ากับ 86,658,946 ตัว เพิ่มขึ้นจากปีที่ผ่านมา ซึ่งมีผลผลิต 77,232,480 ตัว หรือเพิ่มขึ้นร้อยละ 12.2 เนื่องจากตลาดมีความต้องการเพิ่มขึ้น ประกอบกับการประกันราคา ส่งผลให้ผลผลิตเพิ่มขึ้น



ที่มา: 2565 สำนักงานปศุสัตว์จังหวัด

2566 ประมาณการโดย สำนักงานเศรษฐกิจการเกษตรที่ 12

ระดับราคา

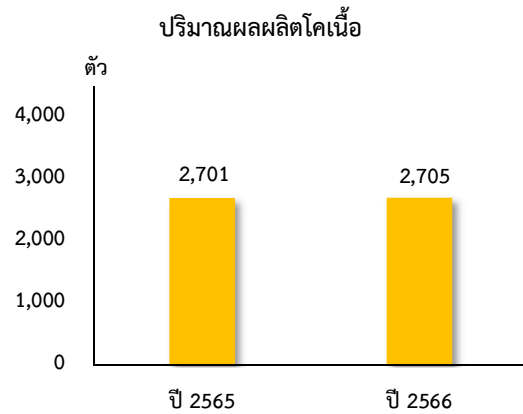
ปี 2566 ราคาไก่เนื้อฟาร์มประกันที่เกษตรกรขายได้ เฉลี่ยกิโลกรัมละ 37.33 บาท เพิ่มขึ้นจากปีที่ผ่านมาที่เกษตรกรขายได้เฉลี่ยกิโลกรัมละ 37.00 บาท หรือเพิ่มขึ้นร้อยละ 0.9 เนื่องจากการเลี้ยงไก่เนื้อเป็นการเลี้ยงในรูปแบบ Contract Farming กับบริษัทซีพี และเบทาโกร ดังนั้นการปรับระดับราคาจึงขึ้นกับสถานการณ์และเงื่อนไขของบริษัท



❖ โคเนื้อ

ภาวะการผลิต

ผลผลิตโคเนื้อ ปี 2566 เท่ากับ 2,705 ตัว เพิ่มขึ้นจากปีที่ผ่านมา ซึ่งมีผลผลิต 2,701 ตัว หรือเพิ่มขึ้นร้อยละ 0.1 เนื่องจากรัฐบาลมีนโยบายส่งเสริม เกษตรกรนิยมเลี้ยงเพิ่มขึ้น ส่งผลให้ผลผลิตโคเนื้อเพิ่มขึ้น



ที่มา: 2565 สำนักงานปศุสัตว์จังหวัด

2566 ประมาณการโดย สำนักงานเศรษฐกิจการเกษตรที่ 12

ระดับราคา

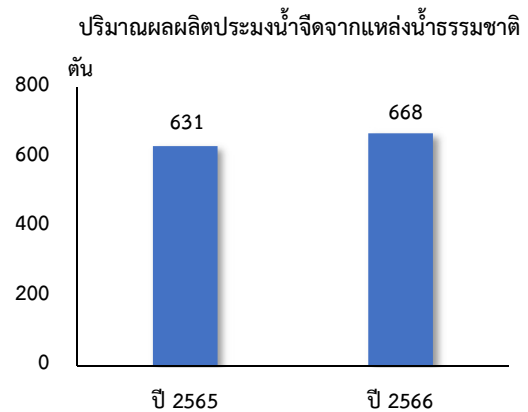
ปี 2566 ราคาโคเนื้อขนาดกลางที่เกษตรกรขายได้ น้ำหนัก 300 - 350 กิโลกรัม/ตัว เฉลี่ยอยู่ที่ตัวละ 42,896 บาท เพิ่มขึ้นจากปีที่ผ่านมา ซึ่งมีราคาเฉลี่ยตัวละ 42,000 บาท หรือเพิ่มขึ้นร้อยละ 2.1 เนื่องจากราคาปรับตัวตามความต้องการของตลาด

4.3 สาขาประมง ปี 2566 ขยายตัวร้อยละ 6.2 เมื่อเทียบกับปีที่ผ่านมา เนื่องจากสถานการณ์น้ำในแหล่งน้ำธรรมชาติมีปริมาณเพิ่มขึ้น ประกอบกับปีนี้ฝนมาเร็ว และเกษตรกรมีการเพิ่มปริมาณการเลี้ยงเพื่อรองรับความต้องการบริโภค ส่งผลให้ปริมาณผลผลิตสาขาประมงเพิ่มขึ้น

❖ ประมงน้ำจืดจากแหล่งน้ำธรรมชาติ

ภาวะการผลิต

ผลผลิตประมงน้ำจืดจากแหล่งน้ำธรรมชาติ ปี 2566 เท่ากับ 668 ตัน เพิ่มขึ้นจากปีที่ผ่านมา ซึ่งมีผลผลิต 631 ตัน หรือเพิ่มขึ้นร้อยละ 5.9 เนื่องจากสภาพอากาศที่เอื้อต่อการเจริญเติบโต และปริมาณน้ำในแหล่งน้ำธรรมชาติที่เพียงพอ ส่งผลให้ประมงน้ำจืดจากแหล่งน้ำธรรมชาติเพิ่มขึ้น



ที่มา: กรมประมง

ระดับราคา

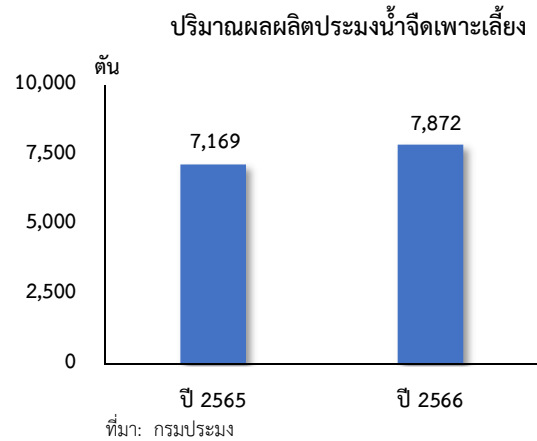
ปี 2566 ราคาประมงน้ำจืดจากแหล่งน้ำธรรมชาติที่เกษตรกรขายได้เฉลี่ยอยู่ที่กิโลกรัมละ 63.90 บาท เพิ่มขึ้นจากปีที่ผ่านมา ซึ่งมีราคาเฉลี่ยกิโลกรัมละ 62.22 บาท หรือเพิ่มขึ้นร้อยละ 2.7 เนื่องจากผลผลิตในตลาดมีปริมาณน้อยเมื่อเทียบกับความต้องการ ส่งผลให้ราคาปรับตัวเพิ่มขึ้น



❖ ประมงน้ำจืดเพาะเลี้ยง

ภาวะการผลิต

ผลผลิตประมงน้ำจืดเพาะเลี้ยง ปี 2566 เท่ากับ 7,872 ตัน เพิ่มขึ้นจากปีที่ผ่านมา ซึ่งมีปริมาณ 7,169 ตัน หรือเพิ่มขึ้นร้อยละ 9.8 เนื่องจากสภาพอากาศที่เอื้อต่อการเจริญเติบโต มีการบริหารจัดการน้ำและปริมาณน้ำที่เพียงพอ ส่งผลให้ผลผลิตจากการเพาะเลี้ยงเพิ่มขึ้น



ระดับราคา

ปี 2566 ราคาประมงน้ำจืดเพาะเลี้ยงที่เกษตรกรขายได้เฉลี่ยอยู่ที่กิโลกรัมละ 51.90 บาท เพิ่มขึ้นจากปีที่ผ่านมา ซึ่งมีราคาเฉลี่ยกิโลกรัมละ 50.23 บาท หรือเพิ่มขึ้นร้อยละ 3.3 เนื่องจากราคาปัจจัยการผลิตสูงขึ้น และผลผลิตในตลาดมีปริมาณน้อย เมื่อเทียบกับความต้องการ ส่งผลให้ราคาประมงน้ำจืดเพาะเลี้ยงเพิ่มขึ้น



4.4 สาขาบริการการเกษตร ปี 2566 ขยายตัวร้อยละ 0.5 เมื่อเทียบกับปีที่ผ่านมา เนื่องจากกิจกรรมการจ้างเตรียมดิน และการเก็บเกี่ยวผลผลิตเพิ่มขึ้นตามการผลิตของสาขาพืช ได้แก่ ข้าวนาปรัง ข้าวโพดเลี้ยงสัตว์ และอ้อยโรงงาน



4.5 สาขาป่าไม้ ปี 2566 ขยายตัวร้อยละ 0.2 เมื่อเทียบกับปีที่ผ่านมา เนื่องจากการบริหารจัดการงานไม้ขององค์การอุตสาหกรรมป่าไม้ (อ.อ.ป.) มีการปรับแผนการตัดไม้ในช่วงปี 2566 เพิ่มขึ้น

5. แนวโน้มภาวะเศรษฐกิจการเกษตร ปี 2567

ภาวะเศรษฐกิจการเกษตรของจังหวัดเพชรบูรณ์ ในปี 2567 คาดว่าจะหดตัวอยู่ในช่วงร้อยละ (-1.0) – 0.0 เมื่อเทียบกับปีที่ผ่านมา เนื่องจากปัจจัยมีปัจจัยเสี่ยงที่ไม่สามารถคาดการณ์หรือควบคุมได้ โดยเฉพาะผลกระทบที่ได้รับจากการเปลี่ยนแปลงของสภาพภูมิอากาศ (Climate Change) สถานการณ์เอลนีโญ สถานการณ์ภัยแล้ง ปริมาณน้ำต้นทุนสำหรับการผลิตภาคเกษตร โรคแมลงศัตรูพืชและโรคระบาดสัตว์ การลงทุน และการส่งออกสินค้าเกษตรหลายชนิด นอกจากนี้ยังมีปัจจัยสนับสนุน อาทิ ภาครัฐดำเนินนโยบายปฏิรูปภาคการเกษตรอย่างต่อเนื่อง การส่งเสริมการผลิตที่สอดคล้องกับสภาพของพื้นที่ การปรับปรุงโครงสร้างพื้นฐานด้านการเกษตร ตลอดจนการบูรณาการขับเคลื่อนนโยบายด้านการเกษตรอย่างเป็นรูปธรรมของหน่วยงานในระดับพื้นที่ โดยสาขาพืช สาขาประมง สาขาบริการทางการเกษตร และสาขาป่าไม้ ยังคงหดตัว ส่วนสาขาปศุสัตว์ และสาขาป่าไม้คาดว่าจะขยายตัว รายละเอียดในแต่ละสาขา มีดังนี้



5.1 สาขาพืช ในปี 2567 คาดว่าจะหดตัวอยู่ในช่วงร้อยละ (-1.1) – (-0.1) เมื่อเทียบกับปีที่ผ่านมา เนื่องจากคาดว่าปริมาณผลผลิตสินค้าพืชที่สำคัญลดลง ได้แก่ **ข้าวนาปี** เนื่องจากเกษตรกรคาดว่าจะได้รับผลกระทบจากการเปลี่ยนแปลงของสภาพภูมิอากาศ ทำให้เกิดสถานการณ์ภัยแล้ง ส่งผลให้ผลผลิตต่อไร่ลดลง **ข้าวโพดเลี้ยงสัตว์** เนื่องจากฝนทิ้งช่วง ราคาต้นทุนสูงขึ้น ประกอบกับเกษตรกรบางพื้นที่ปรับเปลี่ยนไปปลูกพืชชนิดอื่น เช่น ถั่วเขียว **มันสำปะหลัง** เนื่องจากสภาพอากาศไม่เอื้ออำนวย ส่งผลให้ผลผลิตลดลง **สำหรับสินค้าที่คาดว่าจะมีปริมาณผลผลิตเพิ่มขึ้น คือ ข้าวนาปรัง** เนื่องจากราคาข้าวที่ปรับตัวสูงขึ้น จึงจูงใจให้เกษตรกรขยายการเพาะปลูกในพื้นที่ว่างเพิ่มขึ้น และ **อ้อยโรงงาน** เนื่องจากเกษตรกรบางพื้นที่ปรับเปลี่ยนจากการปลูกข้าวโพดเลี้ยงสัตว์ และมันสำปะหลัง มาปลูกอ้อยโรงงานแทน ประกอบกับราคาที่ดินเกษตรกรรายได้อยู่ในเกณฑ์ดี

5.2 สาขาปศุสัตว์ ในปี 2567 คาดว่าจะขยายตัวอยู่ในช่วงร้อยละ (-0.4) – 0.6 เมื่อเทียบกับปีที่ผ่านมา เนื่องจากคาดว่าปริมาณผลผลิตสินค้าปศุสัตว์ที่สำคัญมีแนวโน้มเพิ่มขึ้น โดย **สุกร** ผลผลิตเพิ่มขึ้นเพื่อรองรับความต้องการบริโภคที่ขยายตัว ประกอบกับภาครัฐมีมาตรการควบคุมป้องกันและเฝ้าระวังโรคระบาดอย่างเข้มงวด **โคเนื้อ** คาดว่าผลผลิตเพิ่มขึ้นเนื่องจากความต้องการของผู้บริโภคเพิ่มขึ้น ทำให้เกษตรกรเลี้ยงโคเนื้อเพิ่มขึ้น และ **ไก่เนื้อ** คาดว่าผลผลิตเพิ่มขึ้น เนื่องจากตลาดมีความต้องการเพิ่มขึ้น ประกอบกับมีการประกันราคา

5.3 สาขาประมง ในปี 2567 คาดว่าจะหดตัวอยู่ในช่วงร้อยละ (-1.7) – (-0.7) เมื่อเทียบกับปีที่ผ่านมา เนื่องจากคาดว่าปริมาณน้ำไม่เพียงพอ และสภาพอากาศไม่เอื้ออำนวยต่อการเพาะเลี้ยงปลาในกระชังและปลารวมชนิดมากกว่าปีที่ผ่านมา

5.4 สาขาบริการทางการเกษตร ในปี 2567 คาดว่าจะหดตัวในช่วงร้อยละ (-0.6) – 0.4 เมื่อเทียบกับปีที่ผ่านมา เนื่องจากคาดว่ากิจกรรมการจ้างเครื่องจักรกลทางการเกษตรในการเตรียมดินและการเก็บเกี่ยวผลผลิตมีแนวโน้มลดลงตามสินค้าเกษตรที่สำคัญของสาขาพืช ได้แก่ ข้าวนาปี ข้าวโพดเลี้ยงสัตว์ และมันสำปะหลัง

5.5 สาขาป่าไม้ ในปี 2567 คาดว่าจะขยายตัวอยู่ในช่วงร้อยละ (-0.3) – 0.7 เมื่อเทียบกับปีที่ผ่านมา เนื่องจากองค์การอุตสาหกรรมป่าไม้ (อ.อ.ป.) มีแผนขยายการผลิตไม้ทั้งจำนวนพื้นที่และปริมาตรไม้เพื่อให้มีปริมาณเพียงพอต่อความต้องการของตลาด

ตารางที่ 1 อัตราการเติบโตของผลิตภัณฑ์มวลรวมภาคเกษตร

หน่วย : ร้อยละ

สาขา	ปี 2566	แนวโน้มปี 2567
ภาคเกษตร	0.3	(-1.0) – 0.0
พืช	0.1	(-1.1) – (-0.1)
ปศุสัตว์	1.0	(-0.4) – 0.6
ประมง	6.2	(-1.7) – (-0.7)
บริการทางการเกษตร	0.5	(-0.6) – 0.4
ป่าไม้	0.2	(-0.3) – 0.7

ที่มา : สำนักงานเศรษฐกิจการเกษตรที่ 12



ตารางที่ 2 ผลผลิตสินค้าเกษตรที่สำคัญ (ปีปฏิทิน)

หน่วย : ตัน

สินค้า	2565	2566 ^{3/}	อัตราการเปลี่ยนแปลง (ร้อยละ)
ข้าวเปลือกนาปี	653,931	624,714	-4.5
ข้าวเปลือกนาปรัง	21,425	21,998	2.7
ข้าวโพดเลี้ยงสัตว์	560,944	576,476	2.8
มันสำปะหลัง	1,065,692	929,018	-12.8
อ้อยโรงงาน ^{1/}	4,212,636	4,671,904	10.9
สุกร (ตัว)	113,550	113,877	0.3
ไก่เนื้อ (ตัว)	77,232,480	86,658,946	12.2
โคเนื้อ (ตัว)	2,701	2,705	0.1
ประมงน้ำจืดจากแหล่งน้ำธรรมชาติ	631 ^{2/}	668	5.9
ประมงน้ำจืดเพาะเลี้ยง	7,169 ^{2/}	7,872	9.8

ที่มา : ศูนย์สารสนเทศการเกษตร สำนักงานเศรษฐกิจการเกษตร

^{1/} สำนักงานคณะกรรมการอ้อยและน้ำตาลทราย^{2/} กรมประมง^{3/} ประมาณการโดยสำนักงานเศรษฐกิจการเกษตรที่ 12

ตารางที่ 3 ราคาสินค้าเกษตรที่เกษตรกรขายได้

หน่วย : บาท/กิโลกรัม

สินค้า	ปี 2565	ปี 2566	อัตราการเปลี่ยนแปลง (ร้อยละ)
ข้าวเปลือกเจ้า ความชื้น 14-15% (บาท/ตัน)	8,622	10,390	20.5
ข้าวโพดเลี้ยงสัตว์ ความชื้นไม่เกิน 14.5%	9.78	10.23	4.6
หัวมันสำปะหลังสดคละ	2.41	2.79	15.8
อ้อยโรงงาน (บาท/ตัน)	1,038	1,020	-1.7
สุกรน้ำหนักต่ำกว่า 100 กิโลกรัม	93.83	73.68	-21.5
ไก่เนื้อฟาร์มประกัน	37.00	37.33	0.9
โคเนื้อขนาดกลางน้ำหนัก 300-350 กิโลกรัม (บาท/ตัว)	42,000	42,896	2.1
ประมงน้ำจืดจากแหล่งน้ำธรรมชาติ	63.90 ^{1/}	62.22 ^{2/}	2.7
ประมงน้ำจืดเพาะเลี้ยง	50.23 ^{1/}	51.90 ^{2/}	3.3

ที่มา : ศูนย์สารสนเทศการเกษตร สำนักงานเศรษฐกิจการเกษตร

^{1/} กรมประมง^{2/} ประมาณการโดยสำนักงานเศรษฐกิจการเกษตรที่ 12



จัดทำโดย
สำนักงานเศรษฐกิจการเกษตรที่ 12
ภายในสนามบินนครสวรรค์ ตำบลนครสวรรค์ออก อำเภอเมืองฯ
จังหวัดนครสวรรค์ 60000
โทรศัพท์ 0-5680-3525 โทรสาร 0-5680-3526